

## ข้อมูลเศรษฐกิจและสังคมจังหวัดสกลนคร

### วิสัยทัศน์จังหวัดสกลนคร (Vision)

“เป็นเมืองน่าอยู่ ควบคู่การเป็นศูนย์กลางการพัฒนาทรัพยากรมนุษย์”

### พันธกิจ

1. ประสาน สนับสนุน และเสริมสร้างความร่วมมือทุกภาคส่วนในการบริหารงานจังหวัดไปสู่ความเป็นเมืองน่าอยู่
2. ส่งเสริมสนับสนุนการพัฒนาทรัพยากรมนุษย์ทุกระดับ

### เป้าประสงค์รวม

“สกลนครบรรลุเกณฑ์คุณภาพชีวิตอย่างมั่นคง”



### ตราประจำจังหวัดสกลนคร

“รูปเจดีย์พระธาตุเชิงชุม”

หมายถึง พระเจดีย์ธาตุเชิงชุม ซึ่งเป็นปูชนียสถานคู่บ้านคู่เมืองมาแต่โบราณ เพราะเชื่อกันว่าเจดีย์นี้ก่อขึ้นสวมรอยพระบาทของพระพุทธเจ้าทุกพระองค์ ในภครกับนี้ คือ พระพุทธเจ้ากกุสันธะโกนาคมนะกัสสปะ และโคตมะ นัยว่า พระศรีอาริยมตไตรย พระพุทธเจ้า ซึ่งจะมาตรัสรู้ในอนาคต ก็จะมาประทับรอยพระบาทไว้ ณ ที่นี้ด้วย ตัวพระธาตุตั้งอยู่บนเนินในวัดพระธาตุเชิงชุมข้างในที่บสร้างด้วยศิลาแลงและ ศิลาทราย ชื่อเก่าของเมืองนี้คือหนองหารและสกลทวาปี เพิ่งเปลี่ยนมาใช้ชื่อในปัจจุบันเมื่อ พ.ศ. 2381

จังหวัดสกลนคร ใช้อักษรย่อว่า “สน”

## ธงประจำจังหวัดสกลนคร



## คำขวัญประจำจังหวัดสกลนคร

“พระธาตุเชิงชุมคู่บ้าน พระตำหนักภูพานคู่เมือง  
งามลือเลื่องหนองหาร แลตระการปราสาทผึ้ง  
สวยสุดซึ้งสาวภูไท ถิ่นมั่นในพุทธธรรม”

## ต้นไม้ประจำจังหวัด



ต้นไม้ประจำจังหวัด	สกลนคร
ชื่อพันธุ์ไม้	อินทนิลน้ำ
ชื่อสามัญ	Queen's Flower, Queen's Crape Myrtle, Pride of India
ชื่อวิทยาศาสตร์	Lagerstroemia speciosa Pers.
วงศ์	LYTHRACEAE
ชื่ออื่น	ฉวางมุ (กะเหรี่ยง-กาญจนบุรี), ตะแบกดำ (กรุงเทพฯ), บางอ บะซา (มลายู-ยะลา, นราธิวาส), บาเอ บาเย (ปัตตานี), อินทนิล (ภาคกลาง), อินทนิลน้ำ (ภาคกลาง, ภาคใต้)

<b>ลักษณะทั่วไป</b>	เป็นไม้ยืนต้นสูง 10–15 เมตร ลำต้นเปลาตรง เรือนยอดเป็นพุ่มกลม ผิวเปลือกนอกสีเทา ใบเป็นใบเดี่ยว รูปรีหรือรูปไข่แกมขอบขนาน ปลายใบมน ดอกย่อยขนาดใหญ่ กลีบดอกสีชมพู สีม่วงแกมชมพู หรือ สีม่วง ออกดอกช่วงเดือนมีนาคม-มิถุนายน ผลเป็นผลแห้ง มีขนาดใหญ่
<b>ขยายพันธุ์</b>	โดยการเพาะเมล็ด
<b>สภาพที่เหมาะสม</b>	ดินทุกชนิด เป็นไม้กลางแจ้ง
<b>ถิ่นกำเนิด</b>	ที่ราบลุ่มริมน้ำ ป่าเบญจพรรณชื้นและป่าดิบทั่วไป

## ชื่อเมือง

คำว่า "สกลนคร" มาจากคำ [ภาษาสันสกฤต](#) สกล (สะ-กะ-ละ) หมายความว่า โดยรวม ครอบคลุม หรือทั้งหมด และ คำว่า "นคร" (นะ-คะ-ระ) จากภาษาสันสกฤต หมายถึงแหล่งที่อยู่ หรือ เมือง ดังนั้นชื่อที่แท้จริงของเมืองหมายความว่า "นครแห่งนครทั้งหมด" (City of cities)

## ประวัติจังหวัดสกลนคร

สกลนคร เป็นแหล่งธรรมะ มีปูชนียสถานที่สำคัญทางพระพุทธศาสนาหลายแห่ง เช่น พระธาตุเชิงชุม พระธาตุคูม พระธาตุนารายณ์เจงเวง พระธาตุศรีมงคล พระธาตุภูเพ็ก และมีพระเกจิอาจารย์ดังที่เป็นที่รู้จักของคนทั้งประเทศ อาทิ [พระอาจารย์มั่น ภูริทัตโต](#), [พระอาจารย์ฝั้น อาจาโร](#), หลวงปู่หลุย จันทสาโร, พระอาจารย์วัน อุตตโม และ [หลวงปู่เทสก์ เทสก์รังสี](#) เป็นต้น

จังหวัดสกลนครตั้งอยู่บริเวณภาคตะวันออกเฉียงเหนือตอนบน มีประวัติศาสตร์มายาวนาน ตั้งแต่สมัยก่อนประวัติศาสตร์ โดยมีการขุดพบฟอสซิล [ไดโนเสาร์](#) บริเวณแนว [ทิวเขาภูพาน](#) [อำเภอวาริชภูมิ](#) ภาพเขียนสีก่อนประวัติศาสตร์ ชุมชนโบราณในพื้นที่จังหวัดสกลนครอยู่ร่วมสมัยเดียวกับอารยธรรม [บ้านเชียง](#) ใน [จังหวัดอุดรธานี](#) จากการสำรวจแหล่งชุมชนโบราณในพื้นที่ [แอ่งสกลนคร](#) บริเวณลุ่มแม่น้ำสงครามครอบคลุมพื้นที่บางส่วนของ [อำเภอบ้านดุง](#) [อำเภอหนองหาน](#) [จังหวัดอุดรธานี](#) [อำเภอสว่างแดนดิน](#) [อำเภอวาริชภูมิ](#) [อำเภอพังโคน](#) [อำเภอดงหลวง](#) [อำเภอพรรณานิคม](#) และรอบ ๆ [หนองหาร](#) [อำเภอเมืองสกลนคร](#) พบแหล่ง [โบราณคดี](#) ก่อนประวัติศาสตร์จำนวน 83 แห่ง ชุมชนโบราณของแอ่งสกลนครนี้มีอายุประมาณ 600 ปีก่อนพุทธกาลจนถึงพุทธศตวรรษที่ 8 (ระหว่าง 3,000-1,800 ปีมาแล้ว) จากหลักฐานการค้นพบต่าง ๆ ของที่นี้พบว่า ชุมชนโบราณในแอ่งสกลนครได้มีการรวมตัวกันเป็นสังคมขนาดใหญ่และอาจจะพัฒนาเป็นสังคมเมืองในสมัยต่อมา

สกลนครเดิมชื่อ [เมืองหนองหารหลวง](#) แห่งอาณาจักรขอมโบราณ โดยขุนขอมราชบุตร เจ้าเมืองอินทปัฐนคร ซึ่งได้อพยพครอบครัวและบ่าวไพร่มาจากเมือง [เขมร](#) มาสร้างเมืองใหม่ที่ริมหนอง

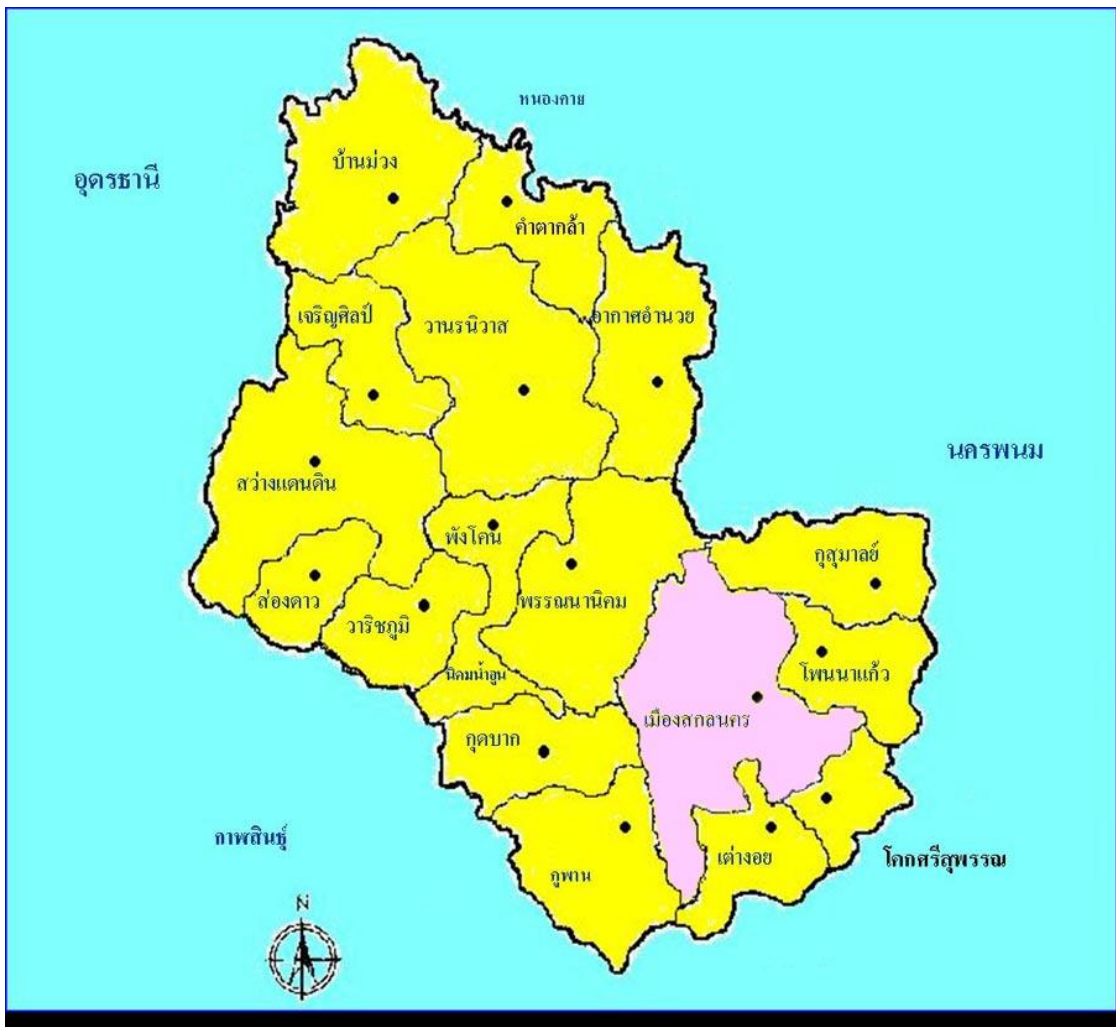
ทหารหลวง บริเวณท่านางอาบ ปัจจุบันเรียกว่าท่าศาลา [อำเภอโคกศรีสุพรรณ](#) มีเจ้าปกครองเรื่อยมาจนสิ้นสมัยพระเจ้าสุวรณภิงคาระ เมื่อเกิดฝนแล้งทำให้ราษฎรอพยพไปเมืองเขมร เมืองหนองหารหลวง จึงร้างอยู่ระยะหนึ่ง ครั้นถึงพุทธศตวรรษที่ 19 เมื่อสกลนครอยู่ภายใต้อิทธิพลของ [อาณาจักรล้านช้าง](#) จึงได้เปลี่ยนชื่อเมืองเป็น "[เชียงใหม่หนองหาร](#)" หรือเมือง [สระหลวง](#) หลังจากนั้นเมืองสกลนคร คงอยู่ใต้การปกครองกันไปมา ระหว่างอาณาจักรล้านช้างกับอาณาจักรสุโขทัย และไม่ค่อยมีบทบาททางประวัติศาสตร์ที่โดดเด่นนัก จนมาถึงสมัยกรุงศรีอยุธยา ผู้คนกระจัดกระจายเป็นชุมชนเล็กๆ ทำมาหากินตามริมหนองหาร จำช่วย อากรให้เจ้าแขวงประเทศราชศรีโคตรบอง เพื่อถวายต้นไม้เงิน ต้นไม้ทองให้แก่ราชธานีกรุงศรีอยุธยาในสมัยนั้น

จนมาถึงในสมัย [กรุงรัตนโกสินทร์](#) [พระบาทสมเด็จพระพุทธยอดฟ้าจุฬาโลกมหาราช](#) ได้ทรงพระกรุณาโปรดเกล้าฯ ให้อุปฮาดเมืองกาฬสินธุ์ พร้อมด้วยครอบครัวมาตั้งบ้านเมืองดูแลรักษาองค์พระธาตุเชิงชุม จนมีผู้คนมากขึ้นแล้วจึงโปรดเกล้าฯ ให้ยกบ้านธาตุเชิงชุมเป็น [เมืองสกลทวาปี](#) โดยแต่งตั้งให้อุปฮาดเมืองกาฬสินธุ์เป็นพระธานี เจ้าเมืองสกลทวาปีคนแรก ต่อมาปี [พ.ศ. 2369](#) รัชสมัย [พระบาทสมเด็จพระนั่งเกล้าเจ้าอยู่หัว](#) ได้เกิดกบฏ [เจ้าอนุวงศ์](#) เวียงจันทน์ เจ้าเมืองสกลทวาปีไม่ได้เตรียมกำลังป้องกันเมือง [เจ้าพระยาบดินทรเดชา \(สิงห์ สิงหเสนี\)](#) เป็นแม่ทัพมาตรวจราชการเห็นว่าเจ้าเมืองกรมการไม่เอาใจใส่ต่อบ้านเมือง ปล่อยให้ข้าศึก (ทัพเจ้าอนุวงศ์) ล่วงล้ำไป [เมืองนครราชสีมา](#) ได้โดยง่าย จึงสั่งให้นำตัวพระธานีไปประหารชีวิตที่หนองทรายขาว พร้อมกับกวาดต้อนผู้คนในเมืองสกลทวาปีไปอยู่ที่ [เมืองกบินทร์บุรี](#) บ้าง [เมืองประจันตคาม](#) บ้าง ให้คงเหลือรักษาองค์พระธาตุเชิงชุมแต่เพียงพวกเพี้ยศรีคอนชุม ตำบลธาตุเชิงชุม บ้านหนองเหียน บ้านจานเพี้ย บ้านอ่อมแก้ว บ้านธาตุเจวงเจง บ้านพราน บ้านนาดี บ้านวังยาง และบ้านพรรณนา รวม 10 ตำบล เพื่อให้เป็นข้าปฏิบัติพระธาตุเชิงชุมเท่านั้น

ในสมัยต่อ ๆ มาได้มีราชวงศ์คำแห่งเมืองมหาชัยกองแก้วทางฝั่งซ้าย [แม่น้ำโขง](#) ได้อพยพข้ามแม่น้ำโขงเข้ามาขอพึ่งพระบรมโพธิสมภาร ขอสร้างบ้าน แปรเมืองขึ้นใหม่ที่เมืองสกลทวาปี พระบาทสมเด็จพระนั่งเกล้าเจ้าอยู่หัวทรงพระกรุณาโปรดเกล้าฯ ให้ราชวงศ์คำเป็นพระยาประเทศธานี (คำ) ในตำแหน่งเจ้าเมืองสกลทวาปี และทรงเปลี่ยนนามเมืองใหม่เป็น [เมืองสกลนคร](#) ตั้งแต่บัดนั้นมา จนถึง [พ.ศ. 2435](#) รัชสมัย [พระบาทสมเด็จพระจุลจอมเกล้าเจ้าอยู่หัว](#) การปกครองเมืองสกลนคร จึงเปลี่ยนเป็นรูปแบบการปกครองส่วนภูมิภาคมณฑลเทศาภิบาล โดยส่วนกลางส่งพระยาสุรียเดช (กาจ) มาเป็นข้าหลวงเมืองสกลนครคนแรก

## ที่ตั้งและอาณาเขต

จังหวัดสกลนคร เป็นจังหวัดหนึ่งในภาคตะวันออกเฉียงเหนือตอนบน ซึ่งเป็นแหล่งชุมชนตั้งแต่สมัยก่อนประวัติศาสตร์สืบเนื่องจวบจนปัจจุบัน ทั้งนี้จังหวัดสกลนครยังเป็นเมืองเก่าแก่ที่มีความสำคัญและหลากหลายในด้านต่างๆโดยเฉพาะทางด้านสิ่งแวดล้อมทางธรรมชาติ ประวัติศาสตร์ สังคม การเมือง ศาสนา และวัฒนธรรมทั้งในระดับชาติและระดับท้องถิ่น และเป็นจังหวัดศูนย์กลางในการพัฒนาทรัพยากรมนุษย์และศูนย์กลางทางการศึกษา อันเป็นสถานที่ตั้งของสถานศึกษาขนาดใหญ่ใน กลุ่มจังหวัดสนุก (สกลนคร นครพนม และมุกดาหาร)



แผนที่จังหวัดสกลนคร

## อาณาเขตติดต่อ

### 1.1 ที่ตั้งและอาณาเขต

จังหวัดสกลนครตั้งอยู่ทางภาคตะวันออกเฉียงเหนือของประเทศไทย เป็นที่ราบสูง ล้อมรอบด้วยภูเขาและป่าไม้ เส้นรุ้งที่ 160 องศา 45 ลิปดาถึง 180 องศา 15 ลิปดาเหนือ และเส้นแวงที่ 103 องศา 15 ลิปดาถึง 104 องศา 30 ลิปดาตะวันออก มีขนาดพื้นที่ ประมาณ 9,605.76 ตารางกิโลเมตรหรือประมาณ 6,003,602 ไร่ ตั้งอยู่เหนือระดับน้ำทะเล 172 เมตร ห่างจาก กรุงเทพมหานครประมาณ 647 กิโลเมตรทางรถยนต์ ห่างจากสะพานมิตรภาพไทย - ลาวแห่งที่ 2 จังหวัดมุกดาหารประมาณ 120 กิโลเมตร และสะพานมิตรภาพไทย - ลาวแห่งที่ 3 จังหวัดนครพนม ประมาณ 90 กิโลเมตร ซึ่งเป็นเขตแดนระหว่างประเทศไทยกับสาธารณรัฐประชาธิปไตยประชาชนลาว จังหวัดสกลนครมีอาณาเขตติดต่อกับเขตจังหวัดดังต่อไปนี้

ทิศเหนือ	จรดอำเภอเฝ้าไร่ อำเภอโซ่พิสัย จังหวัดหนองคาย อำเภอพรเจริญ อำเภอเซกา จังหวัดบึงกาฬ อำเภอนาทม อำเภอศรีสงคราม จังหวัดนครพนม
ทิศตะวันออก	จรดอำเภอนาหว้า อำเภอโนนสวรรค์ อำเภอเมืองนครพนม อำเภอปลาปาก อำเภอวังยาง อำเภอนาแก จังหวัดนครพนม
ทิศใต้	จรดอำเภอดงหลวง จังหวัดมุกดาหาร อำเภอนาคู อำเภอเขาวง อำเภอสมเด็จ อำเภอคำม่วง จังหวัดกาฬสินธุ์ อำเภอวังสามหมอ อำเภอกุมภวาปี จังหวัดอุดรธานี
ทิศตะวันตก	จรดอำเภอไชยวาน อำเภอหนองหาน อำเภอทุ่งฝน อำเภอ บ้านดุง จังหวัดอุดรธานี

## สภาพทางกายภาพ

### ☒ ลักษณะภูมิประเทศ

ลักษณะภูมิประเทศโดยทั่วไป ทางด้านทิศใต้เป็นเทือกเขาสูงจากนั้นจะค่อยๆ เอียงลาดลง มาทางทิศเหนือและทิศตะวันออก พื้นที่อยู่สูงกว่าระดับน้ำทะเลประมาณ 172 เมตร ขนาดพื้นที่ของ จังหวัดสกลนครเป็นลำดับ 19 ของประเทศ และลำดับ 8 ของภาคตะวันออกเฉียงเหนือ ลักษณะ ภูมิประเทศแต่ละบริเวณดังนี้

1. **พื้นที่ตอนใต้** สภาพพื้นที่เป็นที่ราบสูงบนเทือกเขาภูพานและที่ราบระหว่างหุบเขา มีสภาพพื้นที่แบบลูกคลื่นลอนลาดอยู่บริเวณอำเภอกุดบาก มีลำธารและลำห้วยอันเกิดจากเทือกเขา หลายแห่ง มีป่าไม้และทุ่งหญ้าเหมาะสำหรับการเลี้ยงสัตว์

2. **พื้นที่ตอนตะวันออก** มีสภาพพื้นที่แบบลูกคลื่นลอนลาดรวมถึงบริเวณที่ติดกับอำเภอนาแก จังหวัดนครพนม

3. **พื้นที่ตะวันตก** สภาพพื้นที่ส่วนใหญ่เป็นที่ราบสลับกับพื้นที่แบบลูกคลื่นลอนลาด เหมาะสำหรับการทำไร่บริเวณที่ติดกับอุดรธานี

4. **พื้นที่ตอนกลาง** สภาพพื้นที่เป็นที่ราบต่ำเหมาะแก่การทำนา โดยเฉพาะท้องที่อำเภอเมืองที่มีหนองหารทำให้มีน้ำตลอดปี มีอาณาเขตกว้างประมาณ 7 กิโลเมตร ยาวประมาณ 18 กิโลเมตร ระดับน้ำลึกประมาณ 3-6 เมตร หนองหารเป็นที่รองรับน้ำจากแม่น้ำต่างๆ หลายสาย

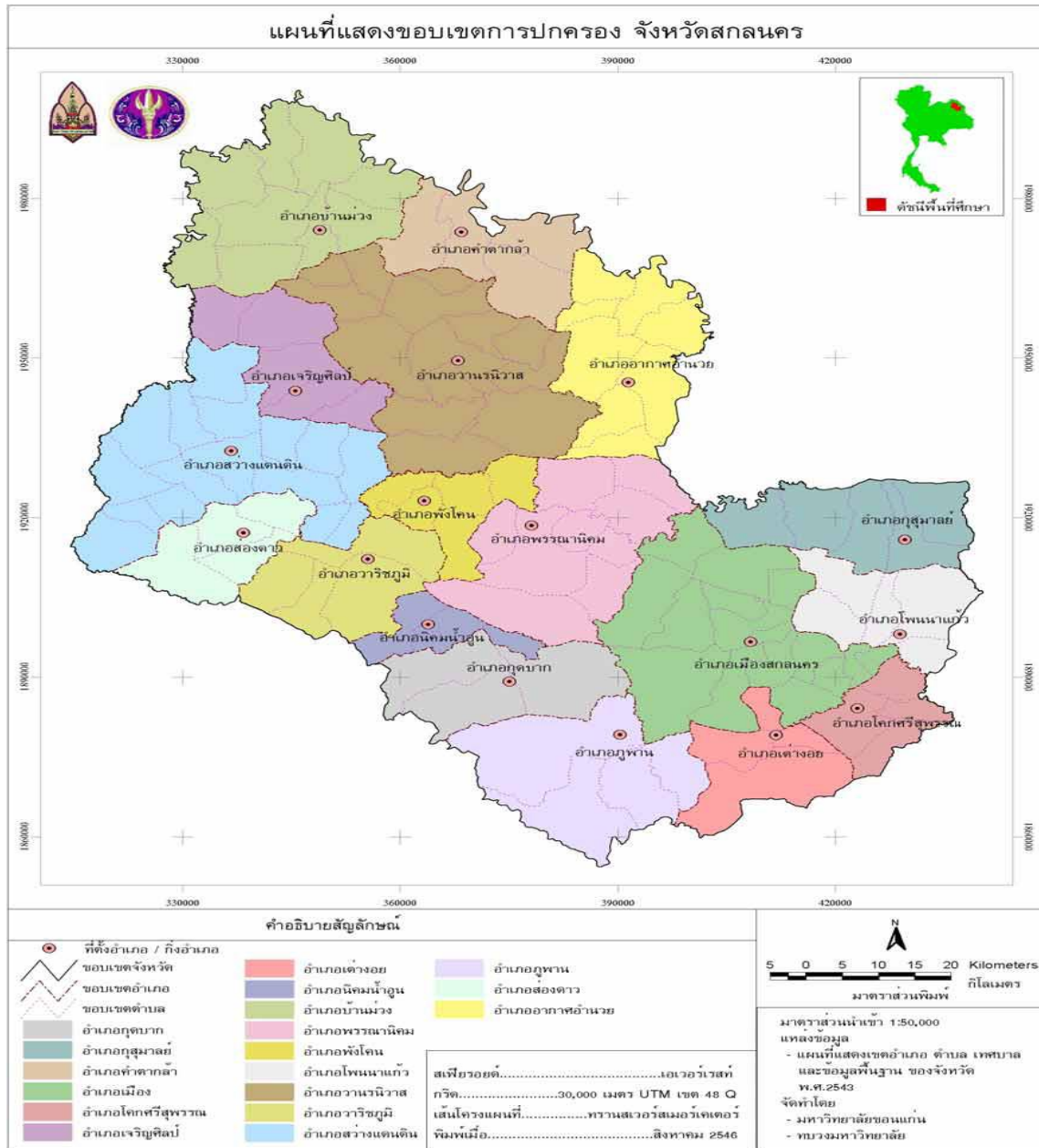
5. **พื้นที่ตอนเหนือ** สภาพพื้นที่เป็นลูกคลื่นลอนลาด มีสภาพเป็นป่าปนไร่ ป่าส่วนใหญ่เป็นพวกป่าแดงโปร่งมีไม้เต็ง ไม้รัง พลวง เหนือที่ตั้งอำเภออากาศอำนวยและริมน้ำสงครามบางส่วนเป็นที่ราบลุ่มน้ำท่วม ซึ่งใช้ทำนาได้บางส่วนเท่านั้น ส่วนใหญ่จะทิ้งไว้รกร้างว่างเปล่า มีพวกไม้พุ่มเตี้ย และหญ้าขึ้นปกคลุมทั่วไป

#### ๕ ลักษณะภูมิอากาศ

ภูมิอากาศของจังหวัดสกลนคร จัดอยู่ในประเภทอากาศแบบฝนเมืองร้อนเฉพาะฤดูหรือแบบทุ่งหญ้าเมืองร้อน ในฤดูมรสุมตะวันตกเฉียงใต้จะมีอากาศชุ่มชื้นและมีฝนตกชุกตลอดฤดู แต่ในฤดูมรสุมตะวันออกเฉียงเหนือ หรือฤดูหนาวจะมีอากาศแห้งแล้งเกือบตลอดฤดู ท้องฟ้าโปร่งเป็นส่วนมาก ช่วงต่อระหว่างฤดูมรสุมทั้งสองตรงกับฤดูร้อน เป็นระยะเวลาที่ดวงอาทิตย์กำลังเคลื่อนผ่านเส้นศูนย์สูตรขึ้นไปยังซีกโลกเหนือ พื้นดินจะสะสมความร้อนไว้ ทำให้อากาศร้อน ฟ้าหลัวแห้งและมีพายุฝนฟ้าคะนองเป็นครั้งคราว

1. **ลม** ความเร็วลมโดยเฉลี่ย อยู่ระหว่าง 2.1 – 3.9 น็อต จัดอยู่ในระดับลมเบา (Ligth Air) จนถึงลมอ่อน (Ligth Breeze) ลมประจำฤดูที่สำคัญ ได้แก่ มรสุมตะวันออกเฉียงเหนือพัดอยู่ในระหว่างเดือนพฤศจิกายนถึงเดือนกุมภาพันธ์ และมรสุมตะวันตกเฉียงใต้พัดระหว่างเดือนเมษายนถึงเดือนพฤษภาคม พื้นที่จังหวัดสกลนคร ได้รับผลกระทบจากพายุหมุน พายุดีเปรสชัน ซึ่งก่อตัวในมหาสมุทรแปซิฟิกและทะเลจีนใต้ น้อยมาก เนื่องจากทิศทางที่พายุเคลื่อนตัวเข้ามานั้น มีเทือกเขาในสาธารณรัฐสังคมนิยมเวียดนาม และประเทศสาธารณรัฐประชาธิปไตยประชาชนลาวกั้นไว้ ทำให้พายุอ่อนตัวลงก่อนถึงประเทศไทยเพียงแต่ทำให้เกิดฝนตกหนักและลมขนาดปานกลาง โดยเฉลี่ยจะมีพายุดีเปรสชันผ่านปีละประมาณ 2 ครั้ง





ที่มา : สำนักงานโยธาธิการและผังเมืองจังหวัดสกลนคร

จังหวัดสกลนครแบ่งเขตการปกครองออกเป็น 18 อำเภอ 124 ตำบล 1,515 หมู่บ้าน  
องค์การบริหารส่วนจังหวัด 1 แห่ง เทศบาลเมือง 1 แห่ง เทศบาลตำบล 42 แห่ง องค์การบริหาร ส่วน  
ตำบล (อบต.) 97 แห่ง และแบ่งเขตพื้นที่ดังนี้

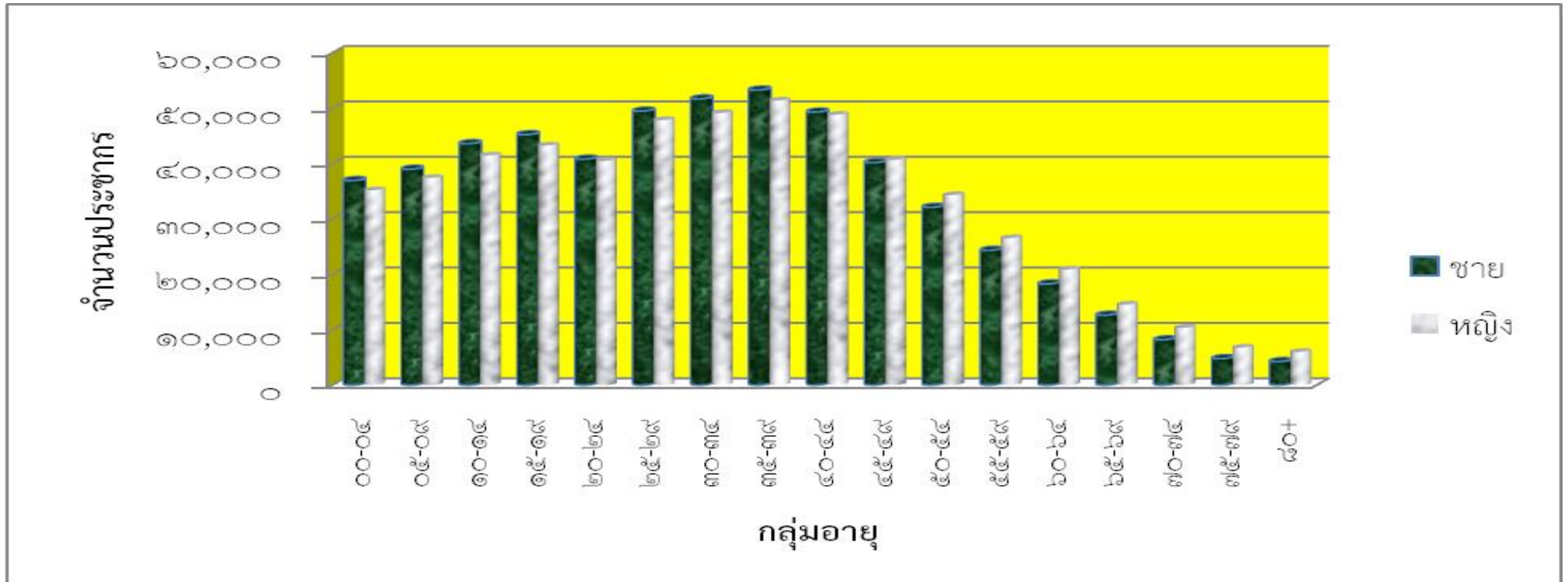


ตารางแสดงอาณาเขตการปกครองจังหวัดสกลนคร

ลำดับ	อำเภอ	เขตปกครองจังหวัดสกลนคร				
		ตำบล	หมู่บ้าน	องค์การบริหารส่วนตำบล	เทศบาลตำบล	พื้นที่ (ไร่)
1	เมืองสกลนคร	15	173	9	8	571,474
2	สว่างแดนดิน	16	187	11	7	606,250
3	วานรนิวาส	14	182	13	3	625,625
4	พรรณานิคม	10	135	7	4	421,112
5	บ้านม่วง	9	98	8	2	531,250
6	อากาศอำนวย	8	94	6	3	365,625
7	วาริชภูมิ	5	71	2	4	297,578
8	พังโคน	5	69	5	1	239,844
9	กุสุมาลย์	5	69	5	1	283,750
10	เจริญศิลป์	5	59	5	1	250,625
11	โพนนาแก้ว	5	52	5	-	220,000
12	ภูพาน	4	65	4	-	417,500
13	คำตากล้า	4	61	3	2	251,250
14	โคกศรีสุพรรณ	4	53	3	1	132,500
15	ส่องดาว	4	46	3	2	198,594
16	เต่างอย	4	32	4	-	205,000
17	นิคมน้ำอูน	4	29	4	-	101,250
18	กุดบาก	3	40	1	3	284,375
รวม		124	1,515	97	42	6,003,602

ที่มา : สำนักงานส่งเสริมการปกครองท้องถิ่นจังหวัดสกลนคร

แผนภูมิ  
แสดงจำนวนประชากรชาย - หญิง ในจังหวัดสกลนคร แยกตามกลุ่มอายุ

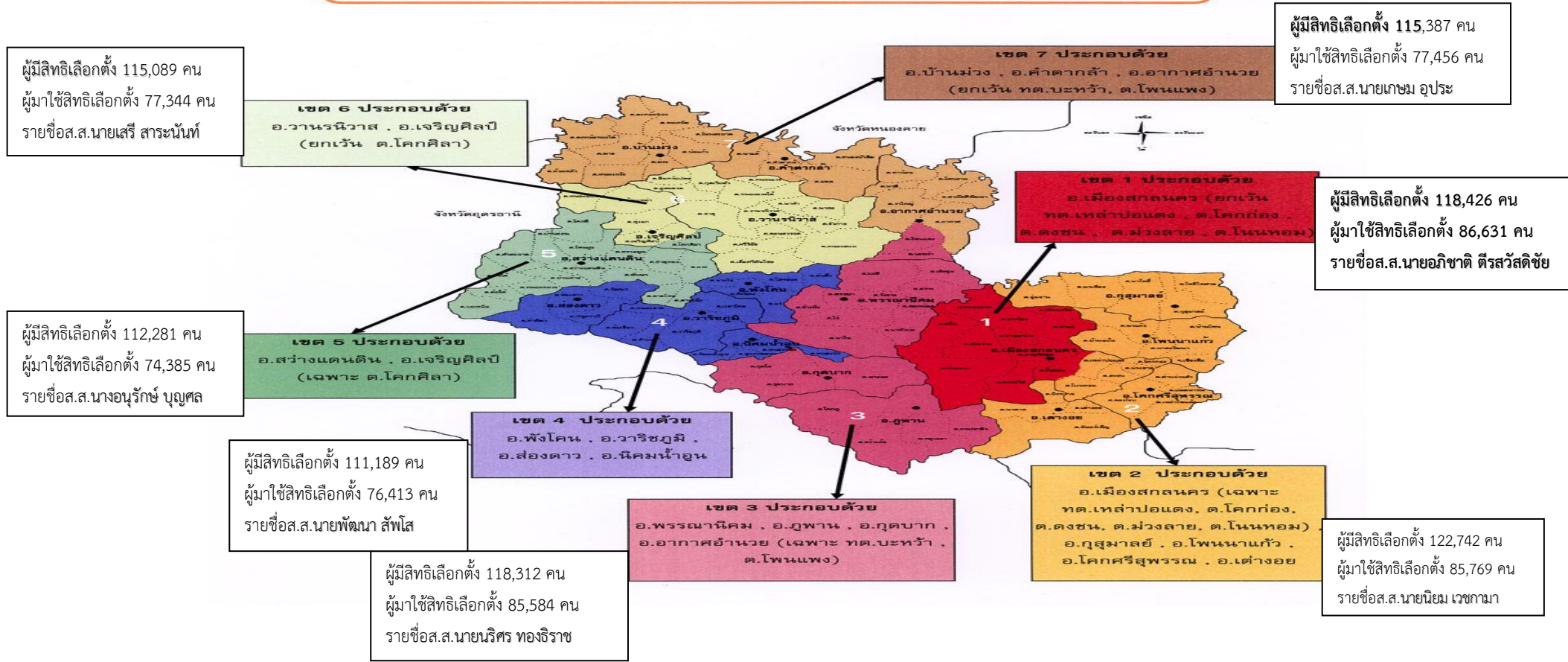


ที่มา : กรมการปกครอง กระทรวงมหาดไทย

## การเลือกตั้ง

การเลือกตั้งสมาชิกสภาผู้แทนราษฎรในจังหวัดสกลนคร จำนวนผู้มีสิทธิเลือกตั้ง 813,426 คน จำนวนผู้มาใช้สิทธิเลือกตั้ง 563,582

แผนที่แสดงการแบ่งเขตเลือกตั้ง ส.ส. จังหวัดสกลนคร



ที่มา : คณะกรรมการเลือกตั้งจังหวัดสกลนคร

ตารางแสดงการผลิตเกลือสินเธาว์ในจังหวัดสกลนคร

ลำดับ	หมู่บ้าน	ตำบล	อำเภอ	ปริมาณเกลือ(/ตัน/ปี)
1	กุดเรือคำ หมู่ที่ 1	กุดเรือคำ	วานรนิวาส	22,625
2	จำปาดงเหนือ หมู่ที่ 6	กุดเรือคำ	วานรนิวาส	18,560
3	คำอ้อ หมู่ที่ 7	ดงเหนือ	บ้านม่วง	8,750
4	โนนแสง หมู่ที่ 6	หนองกว้าง	บ้านม่วง	6,000
5	หนองกว้าง หมู่ที่ 1	หนองกว้าง	บ้านม่วง	4,000
6	ดอกนอ หมู่ที่ 1	อินทร์แปลง	วานรนิวาส	2,400

ที่มา : สำนักงานอุตสาหกรรมจังหวัดสกลนคร

### แสดงแผนที่ท่องเที่ยวจังหวัดสกลนคร



ที่มา : สำนักงานการท่องเที่ยวและกีฬาจังหวัดหนองคาย เขตท่องเที่ยวจังหวัดสกลนคร



## สถานที่ท่องเที่ยวและพักผ่อน

### ❖ แหล่งท่องเที่ยวในเขตอำเภอเมืองสกลนคร

#### พระธาตุเชิงชุม

ประดิษฐานที่วัดพระธาตุเชิงชุมวรวิหารในเขตเทศบาลเมืองสกลนครเป็นเจดีย์ก่ออิฐถือปูนฐานรูปสี่เหลี่ยม สูงประมาณ 24 เมตร สวนบนเป็นทรงบัวสี่เหลี่ยมยอดฉัตรทองคำภายในมีรอยพระพุทธรูปโดยมีตำนานเล่ากันว่า ตามประเพณีแล้วพระพุทธรูปเจ้าทุกพระองค์จะต้องมา ประชุมรอยพระพุทธรูป ณ ดินแดนแห่งนี้ นับตั้งแต่พระเจ้ากุกุสันธะ โจนาคมนะ กัสสปะ และโคตมะ รวมกันเป็น 4 พระองค์ และนี่ยังว่าพระพุทธรูปองค์ที่ 5 คือ "พระศรีอารยเมตไตรยพุทธรูปเจ้า" ก็จะต้องมาประทับรอยพระบาท ณ ที่แห่งนี้ในอนาคตเช่นกัน นอกจากนี้ บริเวณใกล้เคียงกับองค์พระธาตุเชิงชุมยังเป็นที่ประดิษฐานหลวงพ่อบึงแสนอันศักดิ์สิทธิ์ เป็นที่เคารพนับถือและเป็นศูนย์รวมจิตใจของพุทธศาสนิกชนในจังหวัดสกลนคร งานนมัสการพระธาตุเชิงชุมจะเริ่มตั้งแต่วันขึ้น 9 ค่ำ ถึงวันขึ้น 15 ค่ำ เดือนยี่ของทุกปี (ราวเดือนมกราคม)



## พิพิธภัณฑ์พระอาจารย์มั่น ภูริทัตโต และเจดีย์ พิพิธภัณฑ์หลวงปู่หลุย จันทสาโร

สถานที่สำคัญทั้งสองแห่งตั้งอยู่ในวัดป่าสุทธาวาส เขตเทศบาลเมืองสกลนคร ซึ่งรื้อฟื้นด้วยแม่ไม้นานาพรรณ ตัวอาคารพิพิธภัณฑ์พระอาจารย์มั่น ภูริทัตโต ก่อสร้างแบบสถาปัตยกรรมไทยประยุกต์ ที่ดูเรียบง่าย ภายในมีรูปหล่อพระอาจารย์มั่นในท่านั่งสมาธิ และอัฐิของท่านที่แปรสภาพเป็นผลึกใสสีขาวบรรจุอยู่ในตู้กระจก พร้อมเครื่องอัฐิบริหาร และเรื่องราวประวัติชีวิตของพระเกจิสายวิปัสณากรรมฐานท่านนี้ ตั้งแต่เกิดจนมรณภาพส่วนเจดีย์พิพิธภัณฑ์หลวงปู่หลุย จันทสาโร หรือ "จันทสาร เจติยานุสรณ์" สร้างขึ้นเพื่อบรรจุอัฐิธาตุของหลวงปู่หลุย จันทสาโร ศิษย์เอกของพระอาจารย์มั่น รูปแบบเจดีย์ได้รับพระราชทานจากพระบาทสมเด็จพระเจ้าอยู่หัว ภายในเจดีย์มีหุ่นขี้ผึ้งรูปเหมือนหลวงปู่หลุย และเครื่องอัฐิบริหารของท่าน พร้อมนิทรรศการทางพุทธศาสนาที่มีการติดตั้งไฮโดรทศานุกรณ์ประกอบนิทรรศการอย่างครบถ้วน ทันสมัย สามารถปรับใช้เป็นสถานที่ให้ธรรมศึกษา ปฏิบัติสมาธิหรือกิจกรรมต่างๆ ที่เกี่ยวข้องเป็น พระพุทธศาสนาได้เป็นอย่างดี





# หนองหาร



เป็นทะเลสาบน้ำจืดที่มีชื่อเสียงและกว้างใหญ่มากแห่งหนึ่งของประเทศไทย อยู่ในตัวเมืองสกลนครมีเนื้อที่ประมาณ 123 ตาราง กิโลเมตร เป็นที่รวมของลำห้วยต่างๆ หลายสายและยังเป็นต้นน้ำของลำน้ำก่ำซึ่งไหลลงสู่แม่น้ำโขงที่อำเภอธาตุพนม จังหวัดนครพนม เป็นแหล่งผลิตอาหารที่สำคัญทั้งทางด้านการเพาะปลูก การเลี้ยงสัตว์ การประมง ซึ่งเป็นอาชีพ หลักของชาวบ้านในชุมชนรอบหนองหาร ระดับน้ำในหนองหารลึก ประมาณ 3-8 เมตร ในบริเวณหนองหารมีเกาะต่างๆกว่า 20 เกาะ เช่น เกาะดอนสวรรค์ ซึ่งเป็นเกาะที่ใหญ่ที่สุด บนเกาะมีวัด และพระพุทธรูป ซึ่งไม่สามารถบอกได้ว่าสร้างมานานเท่าใด นอกจากนั้นตามเกาะ ต่างๆ เหล่านี้จะมีต้นไม้ใหญ่ขึ้นอยู่มากมาย เป็นที่อยู่อาศัยของนกนานาชนิด บางเกาะได้สร้าง ศาลาพักผ่อน เช่น เกาะแก้ว เกาะดอนสะคาม และเกาะดอนสะทุง ฯลฯ ในบริเวณหนองหารมี เรือยนต์ท่องเที่ยวขนาดจุ 90 คน บริการนำเที่ยวรอบหนองหารในเวลา กลางวัน สำหรับยี่สิบสอง ซึ่งอยู่ใต้พื้นน้ำเมื่อแดดส่องลงในน้ำจะเห็นสาหร่ายรูปต่างๆสวยงามมาก

### สวนสมเด็จพระศรีนครินทร์



ตั้งอยู่ติดกับหนองหารบริเวณตำบลธาตุเชิงชุม อำเภอเมือง ห่างจากตัวเมืองประมาณ 1 กิโลเมตร มีเนื้อที่ประมาณ 120 ไร่ ได้รับอนุมัติให้จัดขึ้นเป็นแห่งที่ 10 ของประเทศ สวนสมเด็จพระศรีนครินทร์ราชมราชชนนีได้เสด็จ เป็นองค์ประธานพิธี เปิดสวนสมเด็จพระ

เมื่อวันที่ 9 พฤศจิกายน 2530 มีลักษณะเป็นสวนล้อมสระน้ำขนาดใหญ่ชื่อ สระพังทอง เป็นสระโบราณ สวนประกอบด้วยสวน ดอกไม้ ไม้ประดับ สวนป่า สวนน้ำ สวนหิน และสวนออกกำลังกาย ประชาชนทั่วไปสามารถเข้าไปใช้ประโยชน์เพื่อการศึกษา หากความรู้ด้านพฤกษศาสตร์ได้อีกด้วย



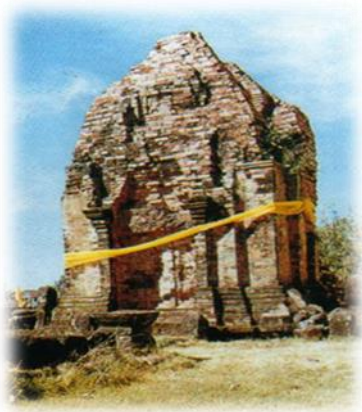
## ปราสาทพระธาตุนารายณ์เจงเวง



ตั้งอยู่ภายในบริเวณวัดพระธาตุนารายณ์เจงเวง เขตอำเภอเมืองสกลนคร ห่างจากตัวจังหวัด ประมาณ 5 กิโลเมตร ในเส้นทางสกลนคร อุตรธานี ทางหลวงหมายเลข 22 อยู่ทางด้านซ้ายมือก่อนถึงสี่แยก เป็นพระธาตุที่ชาวบ้านสักการะบูชามาก อีกแห่งหนึ่ง ปรากฏสร้างด้วยหินทรายบนฐานศิลาแลง มีทับหลังสลักภาพพระกฤษณะฆ่าสิงห์ ในรูปแบบศิลปะเขมรแบบปาปวน ลักษณะคล้ายกับปราสาทหินของขอม ที่ปรากฏหลายแห่ง ในภาคอีสาน ลวดลายสลักหินบนซุ้มประตูหน้าต่างยังมีลักษณะสมบูรณ์ ปรากฏชัด ซึ่งเชื่อกันว่า เป็นฝีมือผู้หญิงสร้างทั้งหมด เพื่อแข่งขันกับผู้ชายที่สร้างพระธาตุภูเพ็ก รูปแบบ และศิลากำหนด อายุว่าราวพุทธศตวรรษที่ 16-17 งานประเพณีของพระธาตุเจงเวง จะเริ่มตั้งแต่วันขึ้น 11 ค่ำ เดือนสี่ของทุกปี

### พระธาตุคุ่ม

เป็นพระธาตุที่สร้างด้วยศิลาแลงสมัยเดียวกับพระธาตุนารายณ์เจงเวง ตั้งอยู่ที่บ้านธาตุคุ่ม ห่างจากตัว



จังหวัดประมาณ 5 กิโลเมตร อยู่ในท้องที่อำเภอเมือง สกลนคร มีปราสาทองค์เดียวที่สร้างด้วยศิลาแลง พบทับหลังภาพเทวดา ทรงพานะ เหนือหน้ากาล ประกอบด้วยสัตว์ เช่น ช้าง สิงห์ และลายใบไม้ม้วน การกำหนดอายุ ประมาณพุทธศตวรรษที่ 16-17 ศิลปะเขมรแบบปาปวน

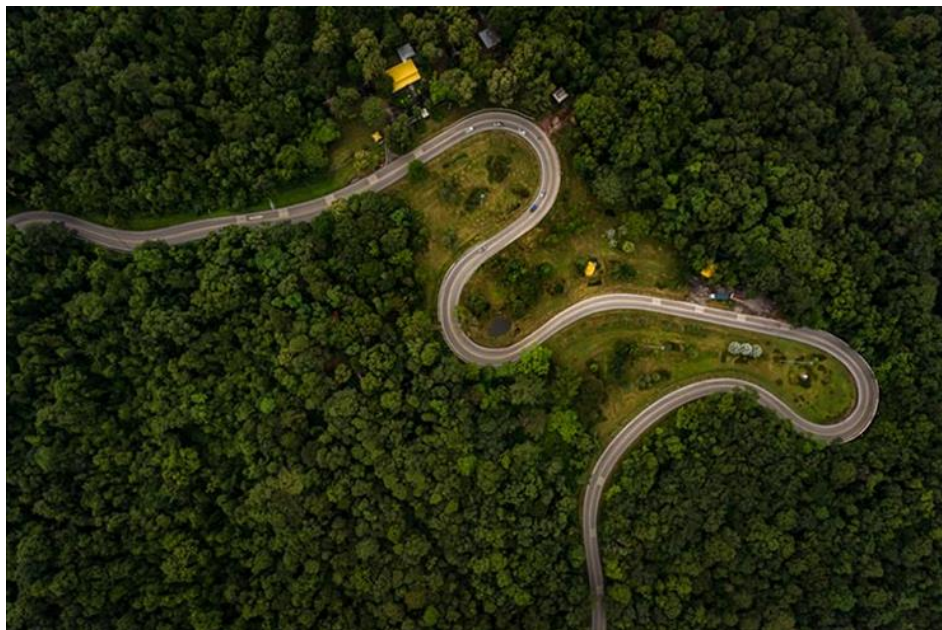


## พระตำหนักอุทยานราชวินิต



อยู่กลางเทือกเขาอุทยานในเขตอำเภอเมืองสกลนคร บนเส้นทางสายสกลนคร-กาฬสินธุ์ (ทางหลวงหมายเลข 213) ห่างจากตัวเมืองสกลนคร 13 กิโลเมตร มีทางแยกเข้าไปทางด้านขวามือ พระตำหนักอุทยานราชวินิตเป็นสถานที่ประทับ ของพระบาทสมเด็จพระเจ้าอยู่หัวและสมเด็จพระบรมราชินีนาถ ตลอดจนพระราชวงศ์ ในคราวเสด็จแปรพระราชฐานเยี่ยมพสกนิกรในภาคตะวันออกเฉียงเหนือ บริเวณ สถานที่ตั้ง เป็นป่าไม้ร่มรื่น มีไม้ดอก ไม้ประดับตกแต่งไว้อย่างสวยงาม ในระหว่างที่ไม่ได้ประทับ อยู่ที่พระตำหนัก ทรงอนุญาตให้ประชาชนทั่วไปเข้าชม ได้ทุกวัน โดยทำหนังสือถึงสำนัก เลขาธิการพระราชวัง พระบรมมหาราชวัง ถนนหน้าพระลาน กรุงเทพฯ 10200 และเมื่อได้รับ หนังสือตอบรับแล้ว จึงจะเดินทางไปชมได้

## น้ำตกคำหอมและโค้งปั้ง



อยู่ห่างจากตัวจังหวัดประมาณ 14 กิโลเมตร บริเวณ ใกล้เคียงจะเป็นที่ตั้งของน้ำตกต่างๆ อีกหลายแห่ง เช่น น้ำตกเหวสินชัย น้ำตกตาดโตน อยู่ท่ามกลางป่าไม้ร่มเย็น และหน้าทางเข้าบริเวณน้ำตกคำหอม บนถนนสายสกลนคร-กาฬสินธุ์ เป็นช่วงที่คดเคี้ยวไปมาเหมือนงูที่ถูยก้างหรือปั้ง ซึ่งมีไหล่ทางลดหลั่นเป็นชั้นๆ กินพื้นที่บริเวณ กว้าง สามารถทำให้มองเห็นทิวทัศน์ ตัวเมืองสกลนครและ หนองหารในระยะไกลที่สวยงาม การคมนาคมเข้าแหล่งท่องเที่ยวเหล่านี้ สะดวกปลอดภัย สามารถเดินทางเข้าถึงตลอดทั้งปี สำหรับน้ำตกต่างๆ ในฤดูฝนจะมีน้ำมากส่วนในฤดูแล้งน้ำจะแห้ง

## อุทยานแห่งชาติภูพาน



ว่าการอุทยานแห่งชาติภูพานตั้งอยู่บนเทือกเขาภูพาน ดิถอนนสกลนคร-กาฬสินธุ์ ทางหมายเลข 203 ห่างจากตัว จังหวัด ประมาณ 25 กิโลเมตร จะพบที่ทำการอุทยานตั้งอยู่ทางขวามือ มีเรือนรับรองแก่ ผู้ไปเที่ยว 1 หลัง รับนักท่องเที่ยว ได้ประมาณ 20 คน



## ❖ จุดท่องเที่ยวในเขตอุทยานแห่งชาติภูพาน

มีผานางเมิน ลานสาวเอ้ น้ำตกห้วยใหญ่ ถ้ำเสรีไทย ยอดภูเขียวและทางฝิผ่าน น้ำตก  
ปรีชาสุขสันต์ ภาพรอยสลักที่ภูผายนต์

### ผานางเมินและลานสาวเอ้



ตาม  
เส้นทางเดินเท้าประมาณ 700 เมตร และ 2 กิโลเมตร  
ตามลำดับ สองข้างทางจะเป็นป่าผลวงไปตลอดถึงริมหน้าผา  
ผานางเมิน เป็นลานหินทอดยาวหันหน้าไปทางทิศตะวันตก  
มองเห็นธรรมชาติเบื้องล่างได้อย่างชัดเจนสวยงาม เหมาะแก่  
การตั้งค่ายพักแรม และดูพระอาทิตย์ตก ส่วนด้านล่างหน้าผา  
มีทางเดินไป ลานสาวเอ้ (คำว่า เอ้ เป็นภาษาอีสาน หมายถึง  
การแต่งตัวมาอวดกัน) ซึ่งเป็นลานหินธรรมชาติที่สวยงาม อยู่  
ท่ามกลางป่าเขา และบริเวณหน้าผาสูงชัน ในเดือนสิงหาคม-  
ตุลาคมจะได้พบเห็นดอกไม้ขึ้นสลบสีเป็นทุ่งกว้างเหมาะ  
สำหรับพักผ่อนถ่ายภาพและชมธรรมชาติ



## น้ำตกห้วยใหญ่



เป็นแหล่งท่องเที่ยวใหม่ของอุทยานแห่งชาติภูพาน ตั้งอยู่ในเขต อ.ภูพาน จ.สกลนคร เป็นลำห้วยที่ไหลผ่านที่ราบระหว่างหุบเขา รายล้อมไปด้วยป่าเต็งรัง

## ถ้ำเสรีไทย

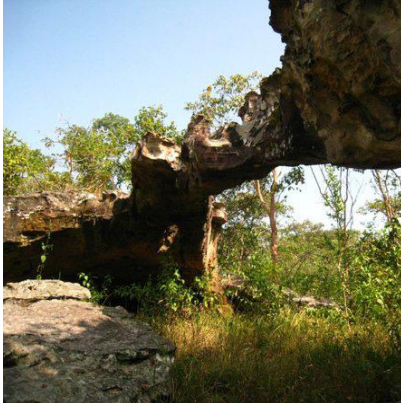


ถ้ำเสรีไทย ตั้งอยู่ในอุทยานแห่งชาติภูพาน เป็นอุทยานแห่งชาตินี้ตั้งอยู่ในจังหวัดสกลนครและจังหวัดกาฬสินธุ์ ในเขตภูเขาผาบ่อง ซึ่งเป็นเทือกเขาผีปันน้ำ ลักษณะลึกเข้าไปในภูเขา ความกว้างประมาณ 5 เมตร ความสูงประมาณ 4 เมตร และมีรูถ้ำแยกกันไปหลายทาง บางแห่งมีแหล่งลำธารน้ำไหลเย็นมาก หินออกหินย้อย ระเบียบระยิบสวยงามมาก

โดยตำแหน่งของปากถ้ำอยู่บนหน้าผาสูงประมาณ 15 เมตร สามารถมองเห็นข้าศึกได้ และมีภูเขาผาด่าน เป็นป้อมปราการล้อมรอบ สามารถป้องกันการโจมตีของฝ่ายตรงข้ามได้เป็นอย่างดี เพราะมีหน้าผาสูงมากอยู่ในบริเวณนั้น สามารถใช้ติดตั้งสถานีวิทยุสื่อสารสัญญาณติดต่อกับหน่วยบัญชาการต่างๆได้ชัดเจนมาก

นอกจากนี้ยังเป็นแหล่งสะสมอาวุธยุทธภัณฑ์ไปต่อสู้กับกองทัพญี่ปุ่นในสมัยสงครามโลกครั้งที่ 2 มีนายเตียง ศิริขันธ์ เป็นหัวหน้าขบวนการสายสกลนคร เส้นทางการเดินทาง ผ่านป่าเต็งรังป่าเบญจพรรณ ถ้ำเสรีไทย แล้วยังต่อไปชมพระอาทิตย์ตกและจุดชมพระอาทิตย์ขึ้น

### สะพานหินธรรมชาติ (อุทยานแห่งชาติภูพาน)



มีลักษณะเป็นสะพานหินที่เชื่อมต่อระหว่างหินสองกลุ่ม ขนาดกว้างของสะพานประมาณ 1.5 เมตร ยาว 8 เมตร ด้านใต้เป็นเว้าถ้ำกว้างใช้เป็นที่หลบแดดหลบฝนได้นับเป็นความมหัศจรรย์ของธรรมชาติอย่างหนึ่ง นอกจากนี้ทางอุทยานฯ มีบริการบ้านพัก สอบถามรายละเอียดได้ที่อุทยานแห่งชาติภูพาน ตำบลห้วยยาง อำเภอเมือง จังหวัดสกลนคร 47000 โทร. 0 - 4270 -3044 หรือสอบถามข้อมูลที่פקเพิ่มเติมได้ที่ กรมอุทยานแห่งชาติสัตว์ป่าและ

พันธุ์พืช เขตบางเขน กรุงเทพฯ โทร. 0-2562-0760 [www.dnp.go.th](http://www.dnp.go.th)

## ❖ แหล่งท่องเที่ยวในเขตอำเภอพรณานิคม

### พิพิธภัณฑ์พระอาจารย์ฝั้น อาจาโร



ตั้งอยู่ที่วัดป่าอุดมพร อำเภอพรณานิคมห่างจากตัวจังหวัด ประมาณ 39 กิโลเมตร ไปตามทางหลวงหมายเลข 22 (สกลนคร - อุดรธานี) พระอาจารย์ฝั้น อาจาโร เป็นพระเกจิสายวิปัสณากรรมฐาน ลูกศิษย์พระอาจารย์มั่น สำหรับตัวพิพิธภัณฑ์ทำเป็นรูปเจดีย์ฐานกลม แต่ละด้านก่อปูนเป็นรูปกลีบบัวซ้อนกันสามชั้นภายในอาคารมีรูปปั้นพระอาจารย์ฝั้น ขนาดเท่าจริงตู้กระบรรจุอัฐิบริวารที่ท่านเคยใช้รวมทั้งประวัติของท่านตั้งแต่เกิดจนมรณภาพ

### พระธาตุภูเพ็ก



ปราสาทพระธาตุภูเพ็ก



ตั้งอยู่ที่ตำบลนาหัวบ่อ อำเภอพรณานิคม บนเส้นทางหลวงสาย สกลนคร-อุดรธานี ห่างจากตัวเมืองสกลนคร ไปประมาณ 20 กิโลเมตร มีทางแยกย้ายไปอีก 14 กิโลเมตร เป็นทางลูกรังสามารถนำรถยนต์ขึ้นไปถึงพระธาตุได้ จากนั้นเดินขึ้นบันไดอีกประมาณ 491 ขั้น จะถึง องค์พระธาตุซึ่งสร้างอยู่บนยอดเขาภูเพ็ก เทือกเขาภูพาน บรรยากาศโดยรอบมี ต้นไม้ปกคลุมอากาศเย็นสบาย องค์พระธาตุสร้างด้วยศิลาแลง มีฐานสี่เหลี่ยมสองชั้น ตัวปราสาทสูง 7.67 เมตร สร้างไม่แล้วเสร็จไม่มีหลังคา และ



ยอดปราสาทเพียงแต่ทำชื่อ ตั้งไว้เท่านั้น ตามตำนานอุรังคธาตุ ปราสาทหลังนี้สร้างขึ้นแข่งขันกันระหว่างกลุ่มผู้ชาย และกลุ่มผู้หญิงเพื่อครอบครองพระอุรังคธาตุของพระพุทธเจ้า แต่กลุ่มผู้ชายที่สร้างพระธาตุ ภูเพ็กได้ยุติการสร้าง เมื่อเห็นดาวเพ็กบนท้องฟ้า ซึ่งเป็นกลวงของกลุ่มผู้หญิงผู้สร้าง พระธาตุนารายณ์เจงเวง ปราสาทหลังนี้จึงได้ชื่อว่าปราสาท พระธาตุมุเพ็กตามชื่อดาว "เพ็ก" พระธาตุมุเพ็กสร้างขึ้นในราวพุทธศตวรรษที่ 16-17 เมื่อขึ้นไปถึงบริเวณพระธาตุ ซึ่งมีวัดพระธาตุ ภูเพ็กมีพระภิกษุ และสามเณรจำพรรษาอยู่ตลอดปี แม้ว่าการขึ้นไปถึงค่อนข้างยาก แต่เมื่อขึ้นไปแล้วจะหายเหนื่อย มองเห็นทัศนียภาพของขุนเขาต่างๆ บนเทือกเขา อย่างชัดเจน

### วัดถ้ำขามหรือภูขาม



ตั้งอยู่บนยอดเขาสูงหนึ่งในเขตเทือกเขาภูพาน ในเขตบ้านคำข่า หรือชาวบ้านเรียกกันว่าภูถ้ำขาม การเดินทางใช้เส้นทาง เดียวกับการเดินทางไปพระธาตุมุเพ็ก คือจากจังหวัดสกลนครไปประมาณ 20 กิโลเมตร มีทางแยกซ้ายเข้าทางลูกรังไปอีกประมาณ 10 กิโลเมตร ก่อนที่จะตรงขึ้นไปพระธาตุมุเพ็ก จะมีทางแยกขวามือเป็นทางลูกรังไปอีกประมาณ 30 กิโลเมตร รวมระยะทางจากจังหวัดประมาณ 60 กิโลเมตร วัดถ้ำขามหรือภูขามนี้เดิม เป็นที่ปฏิบัติธรรมของท่านอาจารย์ฝั้น อาจาโร มีธรรมชาตีมรรันบรรยาอากาศเงียบสงบ และทิวทัศน์อันสวยงาม ปัจจุบัน ได้มีการสร้างตำหนักธรรมขนาดใหญ่เป็นรูปแบบพระอุโบสถ ภายในประดับด้วยรูปพระอาจารย์ฝั้น อาจาโร เพื่อให้ประชาชนที่สนใจ เข้าชมความงาม ของธรรมชาตีสอบข้าง และได้กราบไหว้พระอาจารย์ฝั้นด้วย พระอาจารย์ฝั้นจำพรรษา อยู่ที่วัดนี้จนประมาณ พ.ศ. 2507 ท่านอาพาธจึงได้ไปจำพรรษา ที่วัดป่าอุดมสมพร



## วัดคำประมง



วัดคำประมง ตั้งอยู่ที่บ้านคำประมง ตำบลสว่าง อากาศต่างๆ สร้างตามแบบสถาปัตยกรรมสมัยใหม่ วัดนี้เป็นที่วิปัสสนาของพระครูสันติวรญาณ (หลวงปู่สิม พุทธาโร) พระเกจิอาจารย์ชื่อดังรูปหนึ่งของไทย การเดินทางตามทางหลวงหมายเลข 22 (สกลนคร- พรรณานิคม) ประมาณ 37 กิโลเมตร และเลี้ยวขวาไปทางอำเภออากาศอำนวยอีกประมาณ 10 กิโลเมตร

### ❖ แหล่งท่องเที่ยวในเขตอำเภอพังโคน-วาริชภูมิ

#### เขื่อนน้ำอูน



ตั้งอยู่ในเขตอำเภอพังโคน อยู่ห่างจากตัวจังหวัดประมาณ 57 กิโลเมตร ตามเส้นทางสายสกลนคร-อุดรธานี ก่อนถึงอำเภอพังโคน ประมาณ 5 กิโลเมตร มีทางแยกซ้ายเข้าถนนสายพังโคน-วาริชภูมิ (ทางหมายเลข 2093 ) เข้าไปประมาณ 6.6 กิโลเมตร รวมระยะทางจากจังหวัด ประมาณ 57 กิโลเมตร สามารถนำรถยนต์เข้าไปถึงบริเวณสันเขื่อน สภาพทั่วไปเป็นพื้นที่น้ำที่กว้างใหญ่รายล้อมด้วยเทือกเขาภูพานและป่าไม้ ที่สวยงามบริเวณระบายน้ำออกจากเขื่อน ในฤดูแล้งจะมีน้ำเปิดน้ำบรินลงมาเล่นน้ำ

เป็นจำนวนมาก บริเวณสันเขื่อน เป็นเขื่อนดินสร้างกั้นลำน้ำอูน ซึ่งต้นน้ำมาจากเทือกเขาภูพาน ลักษณะการไหลประโชยน์ ของเขื่อน เพื่อเก็บกักน้ำไว้ใช้ในการชลประทาน บรรยากาศทั่วไปเหมาะสำหรับการพักผ่อนหย่อนใจ

## ภูอ่างศอ



ตั้งอยู่ในตำบลคำบ่อ อำเภอวาริชภูมิ ห่างจากศูนย์ราชการอำเภอ ประมาณ 18 กิโลเมตร เดินทางขึ้นไปอีก 5 กิโลเมตร เหมาะที่สุด สำหรับผู้ที่ชอบตั้งแคมป์เป็นหมู่คณะ โดยเฉพาะในฤดูหนาวนั้นมีความงามไม่แพ้ภูกระดึง ที่จังหวัดเลย

## พระธาตุศรีมงคล



ตั้งอยู่ที่วัดพระธาตุศรีมงคล ตำบลบ้านธาตุ อำเภอวาริชภูมิ ห่างจากจังหวัดประมาณ 65 กิโลเมตร ห่างจากที่ว่าการอำเภอ 200 เมตร ลักษณะเป็นเจดีย์ฐาน สี่เหลี่ยมยอดแหลม ตกแต่งด้วยศิลปกรรมยุคใหม่ ก่ออิฐถือปูนประดับด้วยลายปั้นดินเผา บริเวณฐานเป็นพุทธประวัติของ พระพุทธเจ้า สร้างด้วยดินเผาที่สร้างขึ้นครอบพระธาตุองค์เดิม ซึ่งเป็นศิลาแลงที่ชำรุด การคมนาคมสะดวก รถยนต์สามารถเข้าถึงบริเวณวัด นับเป็น พระธาตุคู่บ้านคู่เมืองของชาววาริชภูมิ

## ถ้ำพระพุทธไสยาสน์ (ถ้ำพระทอง หรือภูผาทอง)



ตั้งอยู่ ที่ตำบลค้อเขียวห่างจากที่ว่าการอำเภอวาริชภูมิ ประมาณ 9 กิโลเมตร บริเวณถ้ำมีลักษณะการนำเพิงหินมา ตัดแปลงก่อสร้างเพิ่มเติมเป็นศาลาการเปรียญ บริเวณใกล้ ถ้ำมีหินธรรมชาติรูปร่างแปลกๆ มากมาย

## ❖ แหล่งท่องเที่ยวในเขตอำเภอสองดาว

### วัดถ้ำอภัยดำรงธรรมหรือวัดถ้ำพง



ตั้งอยู่บนยอดเขา จุดที่สูงที่สุดในเขตตำบล ปทุมวาปี อยู่ห่างจากจังหวัดประมาณ 105 กิโลเมตร ตามเส้นทางสายสกลนคร-อุดรธานี เลี้ยวซ้ายเข้าอำเภอสองดาวการคมนาคมสะดวก รถยนต์สามารถเข้าถึงบริเวณที่ตั้ง ลักษณะพิพิธภัณฑสถานเป็นรูปทรงจตุรมุข 2 ชั้น ประดับด้วยหินอ่อนทั้งหลัง ชั้นล่างตกแต่งเป็นห้องแสดง ภาพประวัติพระอาจารย์ตั้งแต่เกิดและตู้กระจกแสดง อัฐบริขารของพระอาจารย์ วันที่ท่านใช้ยามมีชีวิต ชั้นบนประดิษฐานรูปปั้นของท่าน ในท่านั่งขัดสมาธิและเครื่อง

สักการบูชา ที่ตกแต่งสวยงาม ธรรมชาติรอบๆ บริเวณพิพิธภัณฑสถาน เป็นป่าไม้ร่มรื่น บริเวณใกล้เคียงกัน เป็นถ้ำพง ซึ่งเป็นประดิษฐานพระมูจรินทรวงศ์ใหญ่สูงจรดเพดานหลังคา

### ผาดงก่อ



เป็นสถานที่ท่องเที่ยวอีกแห่งหนึ่ง ที่ตั้งอยู่ในเทือกเขาภูพาน เขตอำเภอสองดาว ห่างจากจังหวัด 105 กิโลเมตร ห่างจากที่ว่าการอำเภอ ประมาณ 15 กิโลเมตร สามารถขับรถ ได้ถึงยอดภูผาเหล็ก อันเป็นยอดสูงสุดของเทือกเขาภูพาน หากยืนบนภูเขาแห่งนี้จะมองเห็น ภูผาหัก ภูไม้ ภูซากลาก ซึ่งอยู่ในเขตอำเภอวังสามหมอ จังหวัดอุดรธานี ได้อย่างชัดเจน



## ผาน้ำโจ๊ก



เป็นผาที่อยู่ในเทือกเขาภูพานเช่นเดียวกับผาดงก่อ เพียงลดต่ำลงมาอีกประมาณ 1 กิโลเมตร จะเห็นสายน้ำสูงประมาณ 50 เมตร ไหลลงสู่หาด ซึ่งต่อมาพระอาจารย์วัน ได้สร้างอ่างเก็บน้ำห้วยหาด ที่บ้านภูตะคาม กิ่งอำเภอไชยวาน เพื่อเก็บน้ำไว้ใช้ นอกจากนี้ยังมองเห็น ทศนียภาพข้างทิวเขาภูพาน และหมู่บ้านต่างๆของจังหวัดอุดรธานี

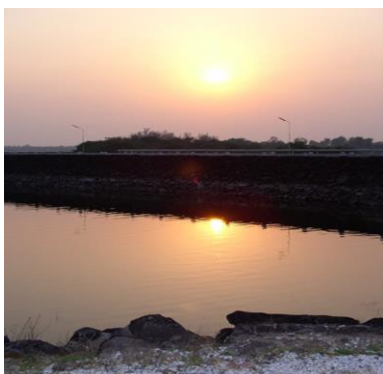
## ภาพเขียนสามพันปี



เป็นภาพเขียนก่อนประวัติศาสตร์ยุคเดียวกับภาพเขียนสีที่บ้านเชียงหรือประมาณ 3,600 ปี ปรากฏอยู่บริเวณหน้าถ้ำ ผักหวาน เขตหมู่บ้านภูตะคาม ตำบลท่าศิลา อำเภอสองดาว ภาพที่พบนั้นเป็นรูปคน และสีที่ใช้วาดเป็นสีแดง เช่นเดียวกับภาพเขียนโบราณนี้ ยังไม่สะดวกนัก เนื่องจากต้องเดินเท้าหรือขับรถจักรยานยนต์เข้าไปประมาณ 5 กิโลเมตร และห่างจาก ตัวจังหวัดถึง 105 กิโลเมตร

## ❖ แหล่งท่องเที่ยวในเขตอำเภอกุตุบาก

### เขื่อนน้ำพุง



อยู่เลยพระตำหนักภูพานราชนิเวศน์ไปประมาณ 30 กิโลเมตร จากตัวเมืองไป ตามถนนสายสกลนคร-กาฬสินธุ์ 37 กิโลเมตร จะอยู่ทาง ด้านซ้ายมือเขื่อนน้ำพุงเป็นเขื่อน แบบหินทิ้งที่ก่อสร้างแล้วเสร็จเป็นแห่งแรกในภาคตะวันออกเฉียงเหนือมีความยาว 1,720 เมตร สูง 40 เมตร กักเก็บน้ำ ได้ 150 ลูกบาศก์เมตร มีกำลังผลิตไฟฟ้า 6,300 กิโลวัตต์ สามารถผลิตกระแสไฟฟ้าแจกจ่ายให้ประชาชนในเขตจังหวัดสกลนครและนครพนมได้ใช้ อย่างทั่วถึงสิ้นค่าก่อสร้าง 120 ล้านบาท พระบาทสมเด็จพระเจ้าอยู่หัวฯ ทรงทำพิธีเปิดเขื่อนน้ำพุง เมื่อวันที่ 14 พฤศจิกายน 2508 ธรรมชาติรอบ บริเวณเขื่อนเงียบสงบ เย็นสบาย

## ❖ แหล่งท่องเที่ยวในเขตอำเภอสว่างแดนดิน

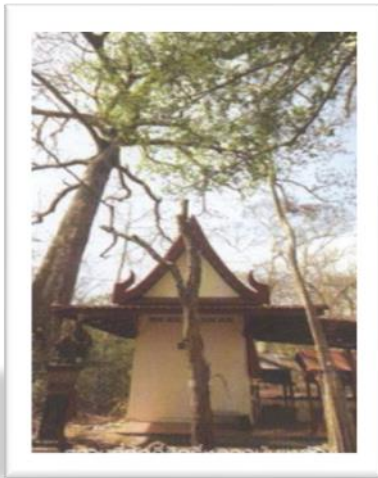
### ปราสาทขอม



ตั้งอยู่ที่บ้านพันนา อำเภอสว่างแดนดิน อยู่ห่างจากจังหวัดประมาณ 70 กิโลเมตร ในเส้นทางสายสกลนคร-อุดรธานี ลักษณะปราสาทมียอดเดียวมีฐานสี่เหลี่ยมผืนผ้า ร่องรับสร้างด้วยศิลาแลงเหมือนปราสาทขอมทั่วไป บริเวณใกล้กับตัวปราสาทเป็นสระน้ำ รูปสี่เหลี่ยมจัตุรัสก่อด้วยศิลาแลงเป็นชั้นๆ มีน้ำขังตลอดปี เชื่อว่าสร้างสมัยเดียวกับ ปราสาทพระธาตุนกเพ็ก ปราสาทบางส่วนยังคงสภาพสมบูรณ์

## ❖ แหล่งท่องเที่ยวในเขตอำเภอกุสุมาลย์

### สถานที่ศักดิ์สิทธิ์ปู่หมเหล็กดี และพิพิธภัณฑน์ไทยโส้



ตั้งอยู่บริเวณศูนย์ราชการอำเภอกุสุมาลย์ ห่างจากจังหวัดประมาณ 40 กิโลเมตร ทางด้านขวามือตามเส้นทางสายสกลนคร-นครพนม เป็นสถานที่ศักดิ์สิทธิ์ที่สักการะ บูชาของชาวไทยโส้ ซึ่งเชื่อว่าเป็นที่สถิตย์ของแพทผู้ซึ่งช่วยคุ้มครองชาวไทยโส้ ในพิพิธภัณฑน์เป็นที่เก็บสิ่งของเครื่องใช้ของชาวโส้ เมื่อคราวที่อพยพมาจากฝั่งแม่น้ำโขง มีแผ่นป้ายเขียนข้อความภาษาของชาวไทยโส้ เปรียบเทียบกับภาษาไทยให้เห็นถึงความแตกต่างของภาษา และสำเนียงการออกเสียง



## ❖ แหล่งท่องเที่ยวในเขตอำเภอต่างอย

### อุทยานแห่งชาติห้วยหวด



เป็นอุทยานแห่งชาติแห่งใหม่ ซึ่งพระบาทสมเด็จพระเจ้าอยู่หัวฯ ทรงมีพระราชดำริ ให้พัฒนาเป็นแหล่งท่องเที่ยวอีก แห่งหนึ่ง และสร้างเขื่อนชลประทาน ห้วยหวดที่อุทยานแห่งชาติ ห้วยหวด ตั้งอยู่บนเทือกเขาภูพานห่างจากตัวจังหวัดประมาณ 35 กิโลเมตร สภาพป่า ในเขตอุทยานฯ มีความสมบูรณ์

สงบ ห่างจากที่ทำการ อุทยานฯ เป็นที่ตั้งของห้วยหวดรีสอร์ทที่สร้างอยู่ หวด และบริเวณใกล้เคียงกับบ้านพักมี มาจาหน้าผาสูง เป็นสภาพธรรมชาติ ที่ อย่างยิ่ง นอกจากนี้บริเวณอ่างเก็บน้ำ นกกระยาง และนกเป็ดน้ำ ซึ่งจะพบ



ฤดูหนาวจะเป็นช่วงที่ดอกไม้และพันธุ์ไม้ ต่างๆ โดยเฉพาะดอกดุสิตา ซึ่งเป็นดอกหญ้าเล็กๆสีม่วงจะ ขึ้นเต็มทั่วทั้งบริเวณ ทางรีสอร์ทยังมีบริการ เรือยนต์ท่องเที่ยวแบบมีขนาดบรรจุนักท่องเที่ยว ได้ประมาณ 80 คน เพื่อนำเที่ยวชม ธรรมชาติรอบๆ บริเวณอ่างเก็บน้ำ

ทิวทัศน์สวยงาม เงียบ ประมาณ 1 กิโลเมตร ริม อ่างเก็บน้ำห้วย น้ำตก 2 แห่ง ที่ตกลง เหมาะกับการพักผ่อน ยังเป็นที่อาศัย ของฝูง เห็นได้ในเวลาเย็น ใน

## เทศกาลและประเพณีประจำปี

✎ **งานนมัสการองค์พระธาตุเชิงชุม** จัดขึ้นในวันขึ้น 9 ค่ำถึง 15 ค่ำ เดือนยี่ของทุกปี จังหวัดสกลนครได้จัดให้มีงานสมโภช องค์พระธาตุเชิงชุม ที่ยิ่งใหญ่เป็นประจำตามอรรถนิทาน กล่าวว่ วัตพระธาตุเชิงชุม เป็นสถานที่พระพุทเจ้าเคยเสด็จมาโปรดชาวเมืองหนองหารหลวง และกล่าวว่บริเวณนี้เป็นที่ประทับรอยพระบาทของพระพุทเจ้า 4 พระองค์ คือพระพุทเจ้าทรงพระนามว่กุกสันโธ โกนาคมโน กัสสะโป และโคตมะ ซึ่งก่อนจะเสด็จดับขันธปรินิพพาน ต้องไปประทับรอยพระบาทไว้ทุกพระองค์ อย่างไรก็ตาม จากหลักฐานเสมาหินที่พบอยู่รอบ ๆ วัตพระธาตุเชิงชุม และหลักฐานแท่นบูชารูปเคารพ ตลอดจนศิลาจารึกตัวอักษรขอมในพุทธศตวรรษที่ 15 - 16 ซึ่งอยู่ติดผนังทางเข้าภายในอุโมงค์พระธาตุเชิงชุม (ชั้นใน) ซึ่งก่อเป็นพระธาตุหรือสฎูปขนาดเล็ก หลักฐานเหล่านี้บ่งบอกว่ บริเวณวัตพระธาตุเชิงชุมได้มีชุมชนเกิดขึ้นต่อเนื่องกันมา โดยเฉพาะศิลาจารึกที่รอบประตูทางเข้าปรางค์ขอมหรือสฎูป ซึ่งมีความกว้าง 49 เซนติเมตร ยาว 52 เซนติเมตร เขียนเป็นตัวอักษรขอมโบราณ องค์พระธาตุเชิงชุม เป็นเจดีย์มีลักษณะรูปปลียอดเหลี่ยมแบบลาวภายในทำด้วยศิลาแลงก่อขึ้นเป็นรูปเจดีย์ มีซุ้มประตูเปิดทั้ง 4 ด้าน แต่มีประตูที่ใช้ได้เพียงประตูเดียว คือประตูทางทิศตะวันออก

✎ **งานประเพณีออกพรรษาแห่ปราสาทผึ้งและแข่งขันเรือยาวชิงถ้วยพระราชทาน**  
กำหนดจัดงานแห่ปราสาทผึ้ง ในวันขึ้น 15 ค่ำ เดือน 11 ของทุกปี และก่อนหน้างานประมาณ 5 วัน จะมีการจัดการแข่งขันเรือยาวชิงถ้วยพระราชทานสมเด็จพระรัตนราชสุตา ฯ สยามบรมราชกุมารี และมีการประกวดรำหางนกยูง ในขบวนแห่เรือ ณ ริมฝั่งหนองหาร

✎ **งานประเพณีเซ็งผิโชน** อ.พังโคน การเซ็งผิโชนเป็นการเซ็งในงานประเพณีบุญมหาชาติ หรือบุญพระเวด หรือบุญพระเวสสันดร ของชาวบ้านไฮหย่อง ตำบลไฮหย่อง อำเภอพังโคน จังหวัดสกลนคร ซึ่งจัดขึ้นในวันขึ้น 14 - 15 ค่ำ เดือน 4 ของทุกปี

✎ **งานเทศกาลไส้รำลึก** อ.กุสุมาลย์ งานเทศกาลไส้รำลึก เป็นงานประจำชาวไส้จัดในวันขึ้น 4 ค่ำ เดือน 3 ของทุกปี ณ บริเวณที่ว่าการอำเภอกุสุมาลย์ การแสดงไส้ทั้งั้งจะเริ่มในตอนสายของวันขึ้น 4 ค่ำ ตามประเพณีความเชื่อ ที่สืบทอดมาแต่อดีต เป็นการแสดงพิธีเยา (เชิญวิญญาณเข้าทรงคนป่วยลงสนามหรือแข่งสนาม) และพิธีเจียศาลารวมคน เพื่อให้เกิดรูปขบวนที่สวยงามเป็นจังหวัดคล้องกับดนตรีพื้นบ้านที่ดัดเสียงเป่าเข้ากับท่วงทำรำของสาวไส้ที่มาร่วมแสดงเป็นจำนวนมาก ชาวไส้ถือว่าเป็นพิธีที่ศักดิ์สิทธิ์นอกจากนี้ในบริเวณงานจะมีการออกร้านจำหน่ายสินค้าพื้นบ้านนานาชาติให้แก่ผู้มาเที่ยวชมงานในราคาถูก การคมนาคมสะดวกจรดยนต์เข้าถึงบริเวณงาน พื้นที่จัดงานห่างจากตัวจังหวัดประมาณ 40 กิโลเมตร

✎ **ประเพณีลอยพระประทีปพระราชทาน** “สิบสองเพ็งไทสกล” กำหนดจัดงานขึ้นในวันเพ็ญเดือน 12 ของทุกปี โดยใช้ชื่อว่า “เทศกาลลอยพระประทีปพระราชทาน สิบสองเพ็งไทสกล” โดยจังหวัดได้รับพระราชทานพระประทีปและไฟพระราชทานจาก พระบาทสมเด็จพระเจ้าอยู่หัว

สมเด็จพระนางเจ้าฯ พระบรมราชินีนาถ สมเด็จพระบรมโอรสาธิราชฯ สยามมกุฎราชกุมาร สมเด็จพระเทพรัตนราชสุดาฯ สยามบรมราชกุมารี สมเด็จพระเจ้าลูกเธอเจ้าฟ้าจุฬาภรณวลัยลักษณ์อัครราชกุมารี ทูลกระหม่อมหญิงอุบลรัตนราชกัญญา สิริวัฒนาพรรณวดี พระเจ้าวรวงศ์เธอพระองค์เจ้าศรีรัศมิ์ พระวรชายาในสมเด็จพระบรมโอรสาธิราช เจ้าฟ้ามหาวชิราลงกรณ สยามมกุฎราชกุมาร พระเจ้าวรวงศ์เธอพระองค์เจ้าโสมสวลี พระวรราชทินนิตตามาตุ พระเจ้าหลานเธอพระองค์เจ้าพัชรกิติยาภา พระเจ้าหลานเธอพระองค์เจ้าสิริวิณณวรีนารีรัตน์ และพระเจ้าหลานเธอพระองค์เจ้าทีปังกรรัศมีโชติ รวม 11 พระองค์ มีการตกแต่งรถขบวนแห่อัญเชิญไฟพระราชทานและพระประทีปพระราชทาน รวม 12 ขบวน และขบวนสภาวัฒนธรรมอันแสดงออกถึงวัฒนธรรมพื้นเมือง 6 เผ่า ขบวนนางนพมาศ และประชาชนจากทุกอำเภอและจังหวัดใกล้เคียงร่วมพิธีอัญเชิญพระประทีปด้วยขบวนที่ตกแต่งแสงสีที่สวยงาม ไปลงลอยที่สระพังทอง สวนสมเด็จพระศรีนครินทร์ฯ

✎ **ประเพณีไหลเรือไฟ** ประเพณีไหลเรือไฟของชาวบ้านต่างอย เป็นพิธีที่ชาวบ้านจัดขึ้นเพื่อถวายเป็นสักการะบูชาน้ำอุปโภคบริโภคตามแม่น้ำพุง พิธีนี้ถือเป็นประเพณีดั้งเดิมของชาวบ้าน ตั้งแต่สมัย ปู่ ยา ตา ทวด ซึ่งหากจะนับเป็นกาลเวลาที่ถือปฏิบัติมาเป็นเวลาหลายร้อยปี เหตุที่ทำให้พิธีไหลเรือไฟขึ้นครั้งแรกมีผู้เฒ่าผู้แก่ เล่าว่า มีพระสงฆ์รูปหนึ่งเดินธุดงค์มาจำพรรษาอยู่ที่ริมแม่น้ำพุง บ้านต่างอย เป็นผู้ริเริ่มและชักชวนชาวบ้านทำพิธี ในวันเพ็ญขึ้น 15 ค่ำ เดือน 10 (ตรงกับวันทำบุญข้าวสาก) ในสมัยโบราณชาวบ้านได้นำต้นกล้วยมาประกอบเป็นเรือไฟโบราณแล้วประดับด้วยส่วน ที่เป็นก้านและใบ นำขี้ตะบอง (ขี้ต้าย) จำนวนหลายสิบล้อม (หลายสิบล้อม) มามัดติดกับเรือด้วยตอก (ไม้ไผ่ที่เหลาบางๆ) พอสะลุ่มมัด (พลบค่ำ) ผู้เฒ่าผู้แก่ หนุ่มสาว ก็ตั้งขบวนแห่เรือไฟมาลอยที่แม่น้ำพุง ซึ่งเป็นลำน้ำขนาดใหญ่ที่ชาวบ้านต่างอย ใช้เป็นน้ำดื่ม และน้ำใช้ ไหลผ่านหมู่บ้าน ก่อนปล่อยเรือจะจุดตะบองให้มีแสงสว่างไสว ไปตามลำน้ำ ชาวบ้านเรียกประเพณีดังกล่าวว่า “ บุญไหลเรือไฟ “ นอกจาก จะเป็นการทำบุญแล้ว อาจจะถูกกล่าวได้เป็นงานสังคมอย่างหนึ่ง เพราะผู้คนที่มาชุมนุมกันมาจากหลายหมู่บ้าน ให้มารู้จักสนิทสนมกัน โดยเฉพาะหนุ่มสาวที่มีโอกาสมาพบปะกัน จนถึงกับได้กินดอง ( แต่งงาน ) เป็นคู่ชีวิตที่สุขสราญรื่น ส่วนผู้ใหญ่ได้มีโอกาสมาร่วมพิธีกรรม เป็นผู้แสดงออกให้เห็นถึง การมีจิตยึดมั่นในประเพณี เป็นตัวอย่างที่ดีแก่ลูกหลานและชนรุ่นหลัง ส่วนเด็กนั้นแม้ไม่ได้ร่วมสังคม แบบหนุ่มสาวและผู้ใหญ่เขาก็ได้ร่วมรู้เห็นวัฒนธรรมประเพณีที่ผู้ใหญ่ได้ทำให้เห็น ปัจจุบันได้มีการประยุกต์ทำเรือไฟให้สวยงาม โดยนำใบตองใบไม้มาประกอบเป็นลำเรืออย่างสวยงาม มีขบวนแห่ที่ยิ่งใหญ่มีการแสดงออกถึงขนบธรรมเนียมประเพณีของหมู่บ้านหรือคุ้มต่าง ๆ เป็นที่ประทับใจแก่ผู้พบเห็นเป็นอย่างยิ่ง โดยเฉพาะอย่างยิ่งเรือไฟบก (ภาคกลางวัน) จะประดับตกแต่งด้วยวัสดุธรรมชาติอย่างประณีต สวยงามมากแตกต่างจากที่อื่นๆ ซึ่งในแต่ละปี จะมีการพัฒนาให้ดียิ่งขึ้น เพื่อดึงดูดและเชิญชวนนักท่องเที่ยวให้มาสัมผัสกับวัฒนธรรมประเพณี อันยิ่งใหญ่ของชาวอำเภอต่างอย จังหวัดสกลนคร ต่อไป

๙ **ประเพณีบุญบั้งไฟ** อ.พังโคน นิยมทำกันในเดือน 6 ของทุกปี โดยมีจุดมุ่งหมายสำคัญ ได้แก่ จุดมุ่งหมายในการขอฝน ชาวบ้านในภาคอีสาน ถือว่าบุญบั้งไฟเป็นพิธีกรรมที่มีความสำคัญมาก เพราะเชื่อว่าหากหมู่บ้านใด ไม่จัดงานบั้งไฟก็อาจก่อให้เกิด ภัยพิบัติ เช่น โรคภัยไข้เจ็บ หรือทุพภิกขภัยแก่ชุมชนได้ ในขณะที่ช่วงจัดงานนี้เป็นช่วงที่ ชาวบ้านมีงานต้องทำมาก เนื่องจากเป็นฤดูของการทำนาปี ฉะนั้นที่ประชุม ผู้ใหญ่บ้าน จึงต้องปรึกษาหารือกัน เพื่อตัดสินใจว่าจะจัดหรือไม่ในปีนั้น หากตัดสินใจว่าจะไม่จัดแล้ว ก็จำเป็นต้องไปทำพิธีที่ศาลปู่ตาของบ้าน เพื่อขออนุญาตเลื่อนงานบุญนี้ไปในปีหน้า การจัดงานและการละเล่นในประเพณีบุญบั้งไฟ ในวันสุกดิบ ชาวบ้านจะจัดขบวนแห่บั้งไฟ ยังศาลปู่ตาของหมู่บ้าน ทำพิธีเช่นสรวง มีการจุดบั้งไฟที่ใช้ในการเสี่ยงทาย เพื่อเสี่ยงทายดูความอุดมสมบูรณ์และความสำเร็จในการทำนาปีนั้น จากนั้นก็พากันกินเหล้าฟ้อนรำรอบศาลปู่ตาเป็นที่สนุกสนาน จากนั้นก็พากันแห่บั้งไฟไปยังสถานที่จัดงาน หรือหมู่บ้านที่จัดงานบุญบั้งไฟเพื่อจุดแข่งขันประกวด ประชันกันต่อไป ในปัจจุบันบั้งไฟที่ใช้จุดแข่งขัน มีหลากหลายที่นิยมเรียกกัน ได้แก่ บั้งไฟหมื่น บั้งไฟแสน บั้งไฟล้าน ซึ่งมีขนาดของดินปืนมากน้อยแตกต่างกันไป ในจังหวัดสกลนครปัจจุบัน ที่นิยมจัดงานประเพณีบุญบั้งไฟมีหลายหมู่บ้านเช่น ตำบลม่วงไข่ แต่การจัดงานประเพณีบุญบั้งไฟที่ยิ่งใหญ่ คือ อำเภอพังโคน จังหวัดสกลนคร

๙ **เทศกาลสัปดาห์วิสาขบูชา** จังหวัดสกลนครได้จัดงานสัปดาห์วิสาขบูชาขึ้นในเดือน 6 ของทุกปี รวม 7 วัน 7 คืน มีกิจกรรมที่สนใจมากมาย ล้วนเป็นเอกลักษณ์ของชาวจังหวัดสกลนครทั้งสิ้น เช่น นิทรรศการวันสำคัญของวันวิสาขบูชาและประวัติความเป็นมาของพระเกจิอาจารย์ การประกวดสวดมนต์หมู่ทำนองสรภัญญะ การประกวดโຕະหมู่บูชา การประกวดทุงโบราณ การประกวดโคมบัวประเภทแขวน การบวชเนกขัมมะ การจัดธรรมที่ศนาจรสักการะสิ่งศักดิ์สิทธิ์ 9 แห่ง การฟัง พระธรรมเทศนา การจัดขบวนแห่และการประกวดประทีปโคมดอกบัวที่ยิ่งใหญ่ การประดับโคมแขวน บนถนนสายธรรมะ การแห่พะเวชสันดร 12 และประชาชนทุกหมู่เหล่าร่วมกันนุ่งขาวห่มขาวทั้งจังหวัดสกลนคร

๙ **เทศกาลเย็นทั่วหล้ามหาสงกรานต์** จังหวัดสกลนครได้จัดงานวันสงกรานต์ขึ้น โดยใช้ชื่องานว่า เทศกาลเย็นทั่วหล้ามหาสงกรานต์ จัดขึ้นในระหว่างวันที่ 13 - 15 เมษายน ของทุกปี โดยมีวัตถุประสงค์เพื่อส่งเสริมการท่องเที่ยวของจังหวัดและสร้างความสามัคคีในชุมชน โดยมีการจัดกิจกรรมที่หลากหลาย เช่น พิธีทำบุญตักบาตร ปลอ่ยปลา ณ บริเวณสระพังทอง พิธีรดน้ำขอพรผู้ว่าราชการจังหวัด พิธีแห่พระพุทธรูปและเทพีสงกรานต์ พิธีเปลี่ยนผ้าอังสะหลวงพ่องค์แสน สรงน้ำพระ รดน้ำขอพรผู้สูงอายุ การทำความสะอาดบ้านเรือน ถนน ตลาด ร้านค้า พิธีทำบุญสืบชะตาเมือง รดน้ำขอพรผู้สูงอายุ 3 เชื้อชาติ (ไทย จีน เวียดนาม) งานถนนคนเดินเพลินเพลินวันสงกรานต์ โดยมีการปิดถนนสุขเกษมเป็นระยะทางประมาณ 1 กิโลเมตร มีร้านค้าอาหารพื้นเมืองกระจายอยู่สองข้างถนน มีเวทีการแสดง 3 จุด มีการจำหน่ายสินค้าพื้นเมือง (OTOP) แต่ละเวทีมีการประกวดและการแสดงมากมาย เช่น เวทีศิลปวัฒนธรรม มีการประกวดหุ่นน้อยสงกรานต์ และ

การประกวดร้องเพลงลูกทุ่งมีองค์การบริหารส่วนจังหวัดสกลนครร่วมกับสำนักงานวัฒนธรรมจังหวัดสกลนครรับผิดชอบ เวทีการแสดงของสาธารณสุขจังหวัด เวทีการแสดงของเทศบาลเมืองสกลนคร เป็นต้น นอกจากนี้ยังมีกิจกรรมที่น่าสนใจคือ การประกวดอาหารพื้นบ้าน การประกวดผู้สูงอายุเดินวิ่งสุขภาพครอบครัวอบอุ่น การแข่งขันกีฬาพื้นบ้าน และงานพาแลง เป็นต้น

✎ **ประเพณีแห่ดาวคริสต์มาส** ในคืนวันคริสต์มาส พี่น้องคริสต์ชนคาทอลิกตามโบสถ์ต่างๆ มีการแห่ดาวคริสต์มาส เป็นประเพณีสืบเนื่องมาทุกๆปี เพื่อให้เป็นประเพณีนิยม พระอัครสังฆราชลอเรนซ์ คายน์ แสนพล่อน ได้จัดให้มีกิจกรรมแห่ดาวคริสต์มาสขึ้นในเขตเทศบาลเมืองสกลนคร โดยในปีแรกๆ ได้มีการแห่ดาวในเขตเทศบาลเมืองสกลนคร ประกอบด้วย รถสามล้อปั่นประมาณ 20 คัน รถจักรยานยนต์ ประมาณ 4 – 5 คันและรถยนต์จำนวนไม่มากนัก แห่ไปตามถนนสายหลักในเขตเทศบาลเมืองสกลนคร ครั้นในปีต่อๆ มา ขบวนแห่ดาวได้รับความสนใจและมีผู้เข้าร่วมขบวนเป็นจำนวนมากขึ้น และยิ่งใหญ่ขึ้น มีผู้นำดาวขนาดต่างๆ ทั้งเล็ก ใหญ่ ประดับประดาด้วยแสงสีที่สวยงาม จากวัดต่าง ๆ ในเขตอัครสังฆมณฑลท่าแร่ – หนองแสง เข้าร่วมขบวนแห่มากขึ้นตามลำดับ ดาวที่ส่งเข้าร่วม มีการพัฒนาทั้งด้านความสวยงาม ความประณีตบรรจง สรา้งสรรค์ และมีความหมายเกี่ยวข้องกับวันพระคริสต์สมภพมากยิ่งขึ้น



วัน/เดือน/ปี	ชื่อกิจกรรม/งาน/รายละเอียดกิจกรรม	สถานที่จัดงาน
มกราคม	งานรมน้ำใจไทสกลและงานกาชาด	บริเวณศูนย์ราชการ จ.สกลนคร
	งานนมัสการองค์พระธาตุเชิงชุมและหลวงพ่อดังแสน	วัดพระธาตุเชิงชุมวรวิหาร ต.ธาตุเชิงชุม อ.เมือง จ.สกลนคร
	งานประเพณีรวมใจไททะเลิง อ.กุดบาก	ที่ว่าการอำเภอ กุดบาก อ.กุดบาก จ.สกลนคร
	งานประเพณีโสร้อยรำลึก	บริเวณที่ว่าการ อ.กุสุมาลย์ จ.สกลนคร
มีนาคม	งานประเพณีแข่งผีโขมด	องค์การบริหารส่วนตำบลไฮหย่อง อ.พังโคน จ.สกลนคร
เมษายน	งานประเพณีภูไทรำลึก	สนามหน้าที่ว่าการอำเภอวาริชภูมิ
	ถนนคนเดินเฟลิดเฟลินวันสงกรานต์	ถนนสุขเกษม เขตเทศบาลเมืองสกลนคร
พฤษภาคม	ประเพณีบุญบั้งไฟ อ.พังโคน	ที่ว่าการ อ.พังโคน จ.สกลนคร
	เทศกาลสัปดาห์วิสาขบูชา	ลานรวมใจไทสกล และวัดพระธาตุเชิงชุมวรวิหาร
กรกฎาคม	งานวันอาสาฬหบูชา สัการะ สังฆะนิยา อ.ส่องดาว	วัดอภัยดำรงธรรม อ.ส่องดาว จ.สกลนคร
กันยายน	ประเพณีแข่งเรือ อ.อากาศอำนวย	ลำน้ำยาม อ.อากาศอำนวย จ.สกลนคร
	ประเพณีไหลเรือไฟ อ.เต่างอย	สวนสุขภาพ ลำน้ำพุง อ.เต่างอย จ.สกลนคร
ตุลาคม	งานประเพณีออกพรรษาแห่ปราสาทผึ้งและ แข่งขันเรือยาวชิงถ้วยพระราชทานฯ	สนามมิ่งเมือง อ.เมือง จ.สกลนคร
พฤศจิกายน	ประเพณีลอยพระประทีปพระราชทาน “สิบสองเพ็งไทสกล”	สวนสมเด็จพระศรีนครินทร์
ธันวาคม	ประเพณีแห่ดาวของชาวคริสต์	สำนักมิชชันโรมันคาทอลิกท่าแร่ – หนอง แสง

ที่มา : สำนักงานวัฒนธรรมจังหวัดสกลนคร

## โบราณสถานโบราณวัตถุและโบราณคดี

- พระธาตุภูเพ็ก ต.นาหัวบ่อ อ.พรรณานิคม
- พระธาตุตุ้ม ต.จั่วต่อน อ.เมืองสกลนคร
- พระธาตุนารายณ์เจงเวง อ.เมืองสกลนคร
- พระธาตุเชิงชุม อ.เมืองสกลนคร
- สะพานขอม อ.เมืองสกลนคร
- เจดีย์หิน อ.สว่างแดนดิน
- แหล่งโบราณคดีบ้านดอนธงชัย อ.สว่างแดนดิน
- กู่พันนา อ.สว่างแดนดิน
- กุฏิพระอาจารย์มั่น ภูริทัตโต วัดป่าภูริทัตตถิราวาส อ.พรรณานิคม
- หอไตรวัดพระธาตุเชิงชุมวรวิหาร อ.เมืองสกลนคร
- พระธาตุอุปัฏ วัดป่าธาตุศรีทอง อ.วานรนิวาส

## การละเล่นพื้นเมือง

- รำมวยโบราณ อ.เมืองสกลนคร
- รำภูไท อ.วาริชภูมิ
- การเล่นกลองเส็ง อ.วาริชภูมิ
- การเล่นโส้ทั้งบั้ง อ.กุสุมาลย์
- โย้ยกลองเลง อ.อากาศอำนวย

## ชนเผ่าพื้นเมือง

- จังหวัดสกลนครประกอบด้วยชนพื้นเมือง จำนวน 6 เผ่า ได้แก่
- เผ่าไทลาว ประกอบด้วย อำเภอเจริญศิลป์/สว่างแดนดิน /ส่องดาว / คำตากล้า
  - เผ่าไทกะเลิง ประกอบด้วย อำเภอกุดบาก / ภูพาน / นิคมน้ำฮูน
  - เผ่าไทย้อ ประกอบด้วย อำเภอมือง / เต่างอย / โพนนาแก้ว / โคกศรีสุพรรณ
  - เผ่าไทส่วย ประกอบด้วย อำเภอกุสุมาลย์
  - เผ่าภูไท ประกอบด้วย อำเภอวาริชภูมิ / พรรณานิคม / พังโคน / บ้านม่วง
  - เผ่าไทย้ย ประกอบด้วย อำเภออากาศอำนวย / วานรนิวาส

